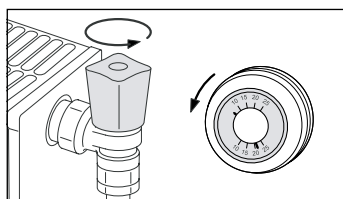


A fin de que la caldera y toda la instalación funcionen de forma óptima puede ser necesario purgar el sistema o rellenar la caldera de agua. Si la presión del agua es inferior a 1,5 bar, hay que echar agua en la caldera. El llenado es una operación sencilla que puede hacer usted mismo. A continuación se describe como llevar a cabo el llenado y purgado de su instalación.

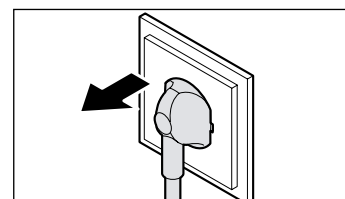
Desconexión de la caldera.

Antes de poder rellenar la caldera debe desconectarla de la siguiente forma:



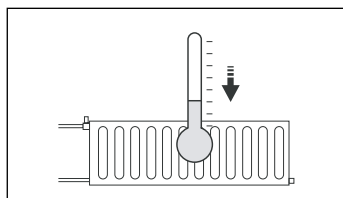
◀ Abra los radiadores y baje el termostato todo lo posible.

Desenchufe la caldera. ▶



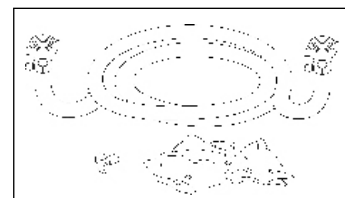
Llenado de la caldera.

La mayoría de las calderas funciona óptimamente si la presión del agua indica entre 1,5 y 2,0 bar (consulte el manómetro). Si la presión del agua es inferior al 1,5 bar, hay que echar agua en la caldera.

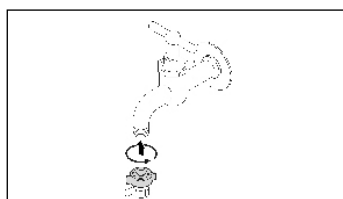


◀ Antes de rellenar espere a que la temperatura descienda por debajo de los 40° C (los radiadores están fríos).

Utilice para el llenado una manguera de conexión con dos racores, un paño y una llave de purgado. ▶

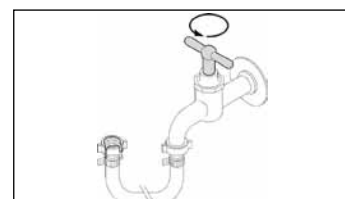


Llene la caldera como se describe a continuación:



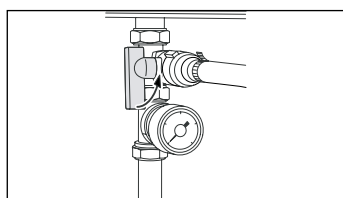
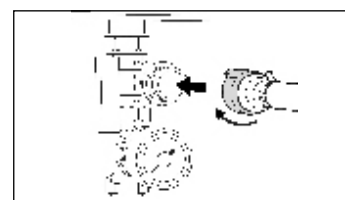
◀ Conecte la manguera a un grifo (de agua fría).

Extraiga el aire de la manguera; llene de agua la manguera con cuidado. Mantenga el otro extremo de la manguera hacia arriba (encima de un cubo). Así se extrae todo el aire de la manguera. Cierre el grifo en cuanto empiece a salir agua por la manguera. ▶



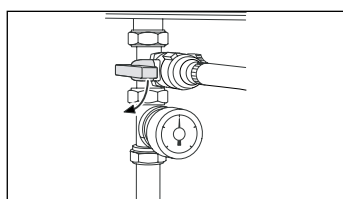
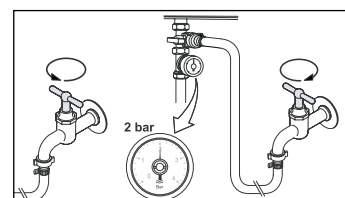
◀ Quite el tapón de la llave de llenado y vaciado.
¡Atención! Esta llave no está siempre en la caldera misma.

Conecte la manguera a la llave de llenado y vaciado; apriete bien. ▶



◀ Gire la llave de llenado y vaciado de la caldera un cuarto.

Abra el grifo del agua y ciérrelo cuando el manómetro indique 2 bar. ▶

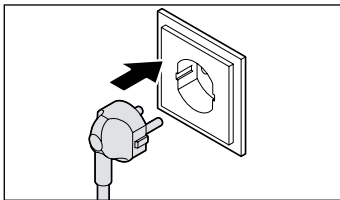


◀ Cierre la llave de llenado y vaciado de la caldera girando un cuarto. Mantenga la manguera conectada a la llave hasta que haya purgado la instalación.

¡Atención! Al llenar la caldera de agua, también se introduce aire en el sistema. Purgue el sistema como se describe a continuación. Después del purgado, la presión del agua puede descender por debajo del nivel necesario, con lo que habrá que rellenar de nuevo. Rellenar y purgar dos veces debe ser suficiente para alcanzar la presión correcta.

Si hubiera que rellenar más de tres veces al año, es posible que el sistema pierda agua. Deberá comprobarse en la siguiente revisión. Si debiera rellenar todas las semanas, o incluso más a menudo, y no puede descubrir dónde está la pérdida, le aconsejamos que se ponga en contacto con el servicio de asistencia técnica.

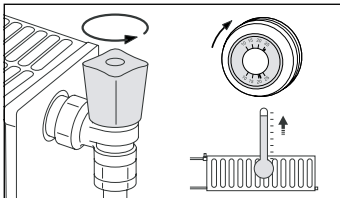
Puesta en marcha de la caldera



◀ Una vez llenado el sistema, puede poner en marcha la caldera. Enchúfela a la red eléctrica.

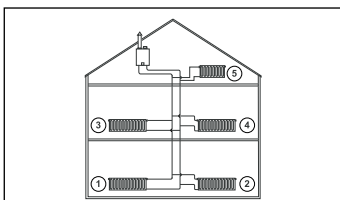
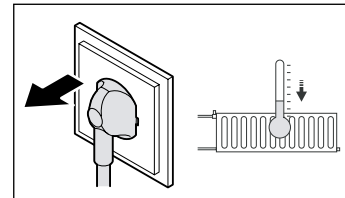
Purgado del sistema

Un borboteo en las tuberías, o radiadores que no se calientan por entero, indican la presencia de aire en la instalación. Esto significa que hay que purgar el sistema. Antes del purgado hay que hacer ciertos preparativos:



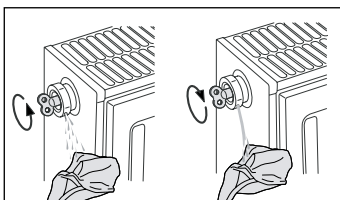
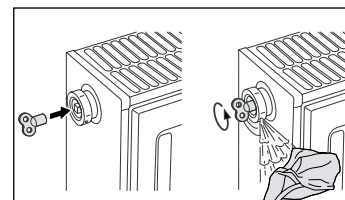
◀ Abra todos los radiadores y suba el termostato al máximo; espere hasta que los radiadores estén muy calientes.

Desenchufe la caldera y espere diez minutos a que los radiadores se enfríen.



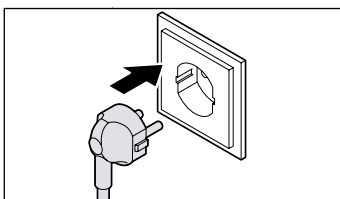
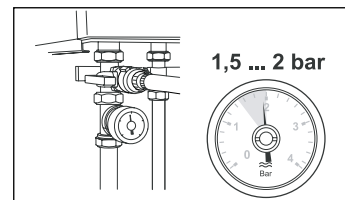
◀ Purgue primero los radiadores de la planta baja, y vaya subiendo a continuación.

Mantenga un paño cerca de la válvula de purgado, abra con la llave y deje escapar el aire lentamente.



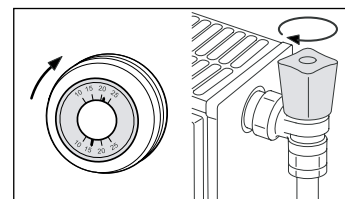
◀ Espere hasta que el agua salga (sin salpicar) de la válvula de purgado y ciérrela; ¡Atención! El agua puede estar muy caliente todavía.

Compruebe después del purgado si todavía hay bastante presión en la caldera; de ser necesario vuelva a rellenar la caldera.



◀ Enchufe la caldera.

Programa el termostato en la temperatura deseada y cierre los radiadores de las habitaciones que no necesite calentar. ¡Atención! No cierre nunca los radiadores de la habitación donde está el termostato, porque el sistema puede fallar.



El llenado y purgado del sistema de calefacción es una operación relativamente sencilla y si se siguen estas instrucciones se espera que todo el mundo pueda hacerlo sin problemas. El llenado o purgado del sistema por nuestro técnico no es un servicio gratuito.

Si a pesar de todo desea que nuestro técnico se encargue del llenado y purgado del sistema, debe tener en cuenta que estas operaciones no tienen un carácter urgente. Por eso, le aconsejamos vigilar el nivel de agua a menudo y que no esperar hasta que el seguro salte y el sistema deje de funcionar.

Solución de problemas: el agua caliente.

Quiere ducharse y parece que no hay agua caliente o la temperatura del agua cambia tan bruscamente que le impide disfrutar de la ducha. ¿Qué hacer?

Seguros

Los sistemas modernos de calefacción y agua caliente contienen muchos elementos electrónicos, entre ellos, diversos seguros. Un seguro puede parar el funcionamiento de la caldera cuando falta agua en el sistema. La presión es demasiado baja. En el folleto se describe cómo solucionar este problema.

A menudo hay otro seguro en el circuito de agua caliente. Cuando la caldera no puede suministrar agua caliente en la cantidad necesaria, este seguro hace que el sistema deje de suministrar agua caliente.

Solución fácil y rápida

La falta de circulación de agua caliente puede tener diferentes causas. Puede tratarse de una avería, pero la mayor parte de las veces la causa es mucho más sencilla y podrá solucionarlo fácil y rápidamente. El seguro salta también, por ejemplo, cuando no se abre el grifo de agua caliente al máximo. Por eso, es mejor abrir por completo el grifo de agua caliente.

Las acumulaciones de cal en el caño del grifo o en el cabezal de la ducha que impiden el libre paso del agua, también pueden hacer saltar el seguro.

Limpie bien la boquilla del grifo y descalcifique el cabezal de la ducha con un producto descalcificador o dejando reposar toda una noche en una solución de vinagre.

Cabezal de ducha de bajo consumo

Si tiene usted un cabezal de ducha de bajo consumo, debe tener en cuenta que este tipo de cabezales suministra, ya de por sí, menos agua. La acumulación de restos de cal, aunque sean mínimos, puede causar problemas más rápidamente. Por eso, hay que limpiar y descalcificar con frecuencia este tipo de cabezales para evitar problemas.

¿Cómo saber si usted mismo puede solucionar el problema?

En prácticamente todas las situaciones, los problemas se concentran en un único punto (por ejemplo, solo en la ducha) y son causados por las acumulaciones de cal que puede solucionar de la forma descrita.

Si no tiene agua caliente en ningún grifo y la presión del agua es correcta, es muy posible que haya una avería que deba ser reparada por un técnico. En ese caso, haga una cita lo más rápidamente posible con nuestro servicio de asistencia técnica.