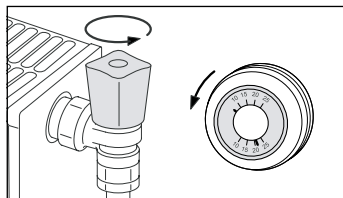


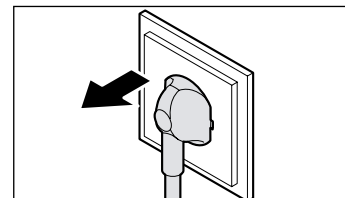
Pour un fonctionnement optimal de la chaudière et de l'installation de chauffage central il peut être nécessaire de purger ou d'ajouter de l'eau. Si la pression de l'eau est inférieure à 1,5 bar, il faut rajouter de l'eau. En principe, vous devez faire ce remplissage vous-même et c'est très simple. Cet article décrit les opérations de remplissage et de purge.

## Eteindre votre chaudière.

Avant de remplir votre installation de chauffage central, vous devez éteindre la chaudière. Procédez comme suit:



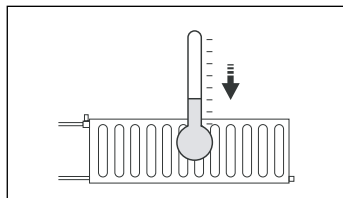
◀ Ouvrez les robinets des radiateurs et mettez le thermostat dans la position la plus basse;



Retirez la prise de courant du mur

## Rajouter de l'eau.

La plupart des chaudières fonctionnent le mieux avec une pression située entre 1,5 et 2,0 bar (voir manomètre). Si la pression est inférieure à 1,5 bar, il faut rajouter de l'eau.

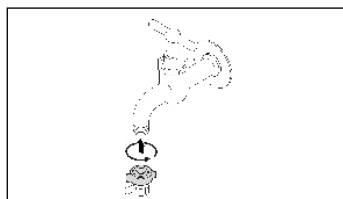


◀ Avant de rajouter de l'eau attendez que la température soit inférieure à 40 °C (les radiateurs sont froids).

Utilisez pour remplir un tuyau avec deux raccords de robinets, un chiffon et une clé à purge. ▶

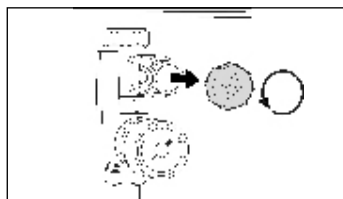
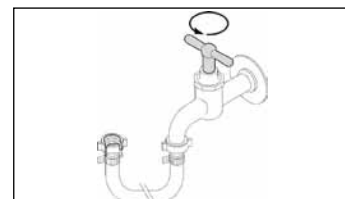


Remplissez l'installation comme suit:



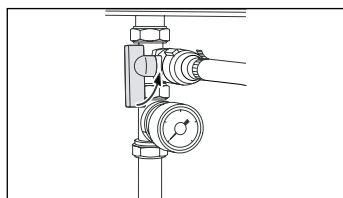
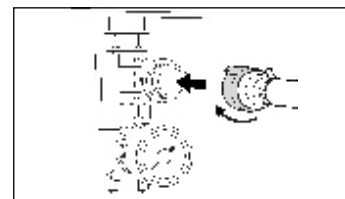
◀ Raccordez le tuyau à un robinet d'eau (froide);

Chassez l'air du tuyau; remplissez-le lentement d'eau. Maintenez l'autre extrémité en hauteur (au-dessus d'un seau). De cette façon, l'air est chassé du tuyau. Fermez le robinet dès que l'eau sort du tuyau. ▶



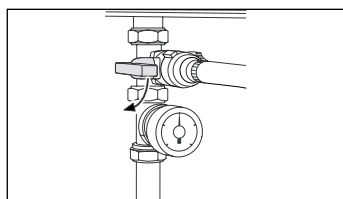
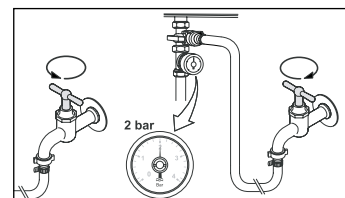
◀ Dévissez le bouchon du robinet de remplissage; Attention! Ce robinet ne se trouve pas forcément près de la chaudière.

Fixez le tuyau sur le robinet; vissez solidement le tuyau; ▶



◀ Ouvrez le robinet de remplissage de la chaudière en tournant un quart de tour;

Ouvrez le robinet d'eau et fermez-le lorsque le manomètre indique une pression de 2 bar; ▶

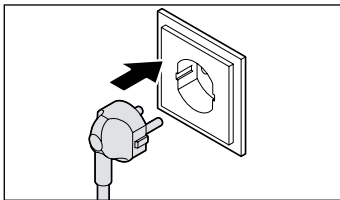


◀ Fermez le robinet de remplissage de la chaudière et le tournant d'un quart de tour. Laissez le tuyau sur le robinet jusqu'à ce que l'installation soit purgée.

**Attention!** Lorsque vous rajoutez de l'eau, de l'air passe dans l'installation. Il faut alors la purger comme décrit ci-dessous. Après la purge, il est possible que la pression ait baissé en dessous du niveau requis, il faut alors rajouter de l'eau. Remplir et purger deux fois doit suffire pour obtenir une bonne pression.

Si vous devez rajouter de l'eau plus que trois fois par an, il est possible qu'il y ait une fuite. Cela doit être examiné au cours de l'entretien suivant. Si vous devez rajouter de l'eau chaque semaine et ne découvrez pas de fuite, nous vous conseillons de prendre rendez-vous pour que l'installation soit examinée.

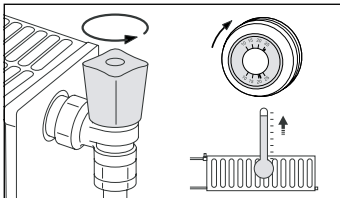
## Remettre votre installation en marche



◀ Après avoir rempli votre installation, vous remettez la chaudière en marche. Rebranchez la prise de courant.

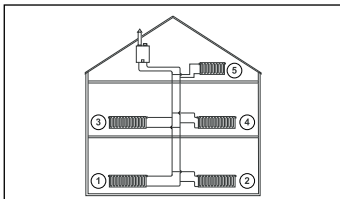
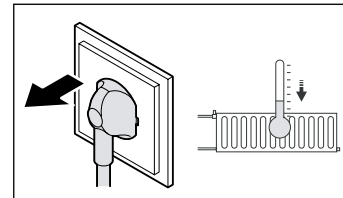
## Purger votre installation de chauffage central

Si vous entendez un bruit de glouglou dans les conduites et/ou si les radiateurs ne chauffent pas complètement, il y a sans doute de l'air dans les conduites et les radiateurs. Il faut purger l'installation. Avant de purger, procédez aux opérations suivantes:



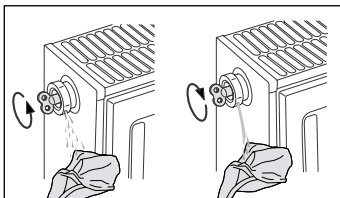
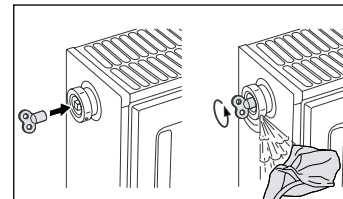
◀ Ouvrez tous les robinets des radiateurs et réglez le thermostat au maximum: attendez que les radiateurs soient bouillants.

Débranchez la prise et attendez 10 minutes environ, jusqu'à ce que les radiateurs se soient refroidis.



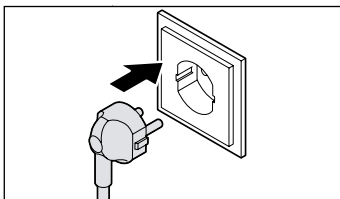
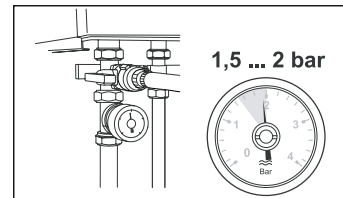
◀ Purgez d'abord le radiateur à l'étage le plus bas puis passez à celui du dessus et ainsi de suite;

Tenez un chiffon près du robinet de purge, ouvrez le robinet à l'aide de la clé et laissez l'air s'échapper doucement;



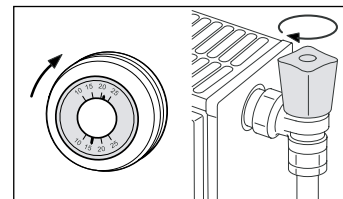
◀ Attendez jusqu'au moment où l'eau s'écoule (sans crachotements) et fermez le robinet de purge; Attention! L'eau peut être très chaude.

Après avoir purgé, contrôlez si la pression d'eau de l'installation est encore suffisante; rajoutez de l'eau si nécessaire.



◀ Rebranchez la prise

Remettez le thermostat à la température désirée et fermez les robinets des radiateurs dans les pièces qui n'ont pas besoin d'être chauffées. ATTENTION! Ne fermez jamais les radiateurs de la pièce où se trouve le thermostat. Cela provoque des dérèglements.



Remplir et purger votre installation de chauffage central sont des opérations relativement simples. En suivant les instructions, tout le monde doit être capable de le faire sans problème. Le remplissage ou la purge de votre installation de chauffage par un de nos techniciens de service vous seront facturés.

Cependant, si vous désirez qu'un de nos techniciens les effectue, tenez compte du fait que ces opérations ne peuvent pas être traitées comme des opérations urgentes. C'est pourquoi nous vous conseillons de contrôler régulièrement le niveau d'eau et de ne pas attendre le moment où la sécurité va stopper l'installation.

## Que faire s'il y a des problèmes avec l'eau chaude.

Vous voulez prendre une douche mais voilà qu'il n'y a plus d'eau chaude, ou que la température de l'eau change sans arrêt, vous empêchant de vous doucher agréablement. Que faire?

### Sécurité

Les chaudières et les chauffe-eau modernes sont équipés d'éléments électroniques, dont divers systèmes de sécurité. Cette sécurité va stopper automatiquement votre installation s'il n'y a pas assez d'eau par exemple. La pression est alors trop basse. Cette brochure va vous expliquer comment résoudre vous-même ce problème.

Il y a souvent une autre sécurité dans le système d'eau chaude. Lorsque la quantité d'eau chaude pouvant être fournie est insuffisante, cette sécurité fait en sorte que votre appareil cesse de produire de l'eau chaude.

### Résoudre les problèmes soi-même, simplement et rapidement

Un écoulement d'eau chaude trop faible peut avoir différentes causes. Il peut s'agir d'une panne mais la plupart du temps le problème d'origine est tout simple et vous pouvez le résoudre vous-même. Par exemple, la sécurité se déclenche aussi quand vous n'avez pas suffisamment ouvert le robinet d'eau chaude. La meilleure chose à faire est d'ouvrir à fond le robinet d'eau chaude.

Mais il peut également y avoir un dépôt de calcaire dans le bec du robinet ou dans la pomme de douche qui gêne l'écoulement de l'eau, ce qui déclenche la sécurité. Pour résoudre ce problème vous pouvez nettoyer le crible du robinet ou détartrer la pomme de douche avec un produit détartrant, ou en la laissant tremper une nuit dans du vinaigre nettoyant.

### Pomme de douche économique

Si vous avez ce qu'on appelle une pomme de douche économique, tenez compte du fait qu'elle laisse passer moins d'eau et retient plus de dépôt calcaire, ce qui peut provoquer des problèmes plus rapidement. Il est donc important de nettoyer et de détartrer plus souvent de telles pommes de douche pour éviter tout problème.

### Comment savoir si vous pouvez résoudre le problème vous-même?

Dans pratiquement tous les cas, les problèmes à une seule prise d'eau (par exemple seulement la douche), sont causés par de l'entartrage et vous pouvez les résoudre de la façon décrite ci-dessus.

Si vous n'avez tout à coup plus du tout d'eau chaude à toutes les prises d'eau malgré une pression correcte, alors il s'agit sans doute d'une panne pour laquelle vous devez faire appel à un monteur. Prenez alors rendez-vous le plus vite possible en appelant notre service d'entretien.